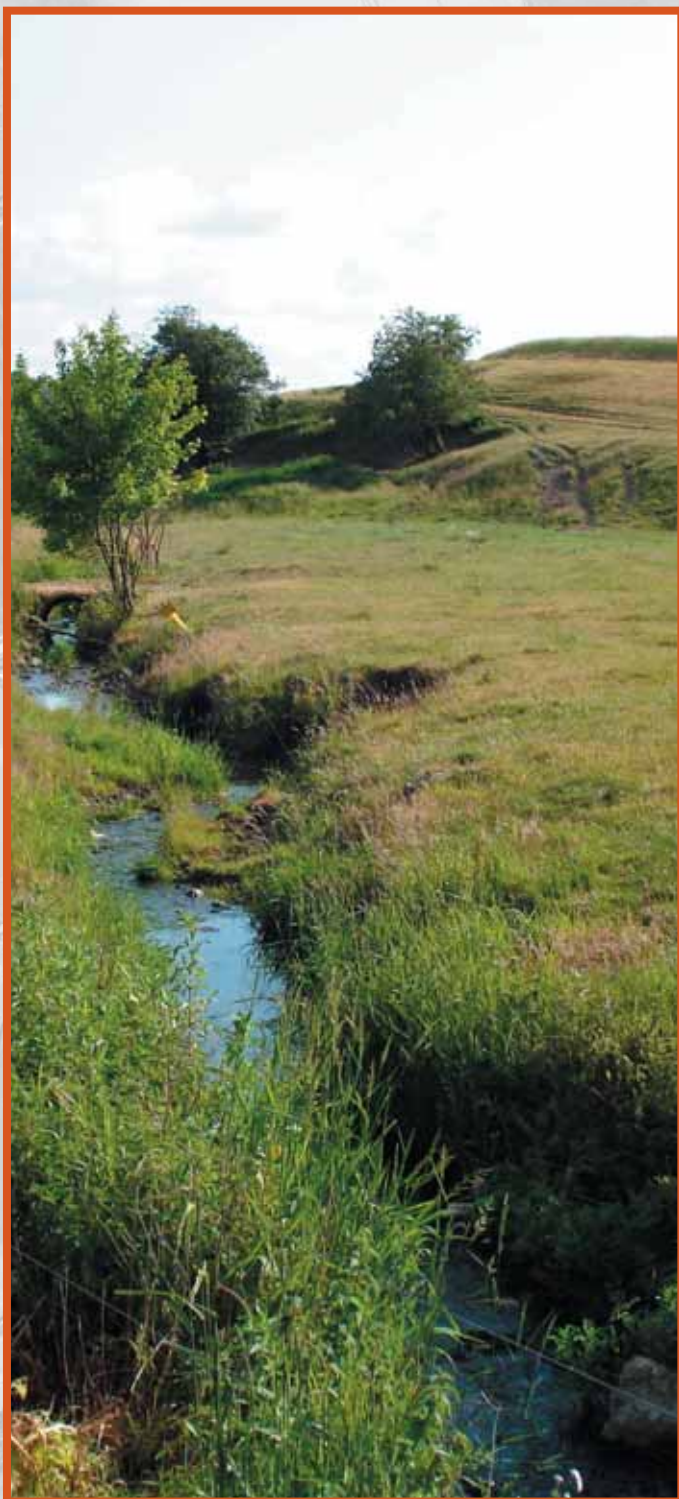


Udviklingsplan for

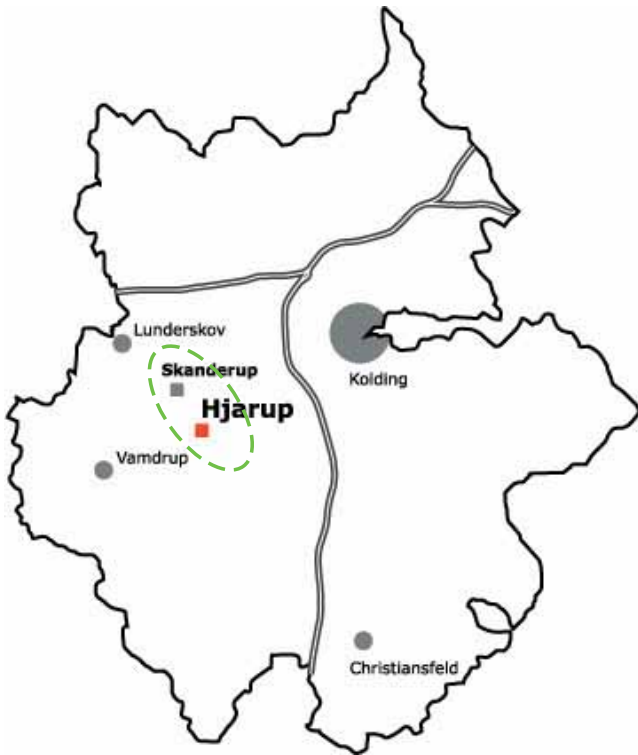
Hjarup



Kolding
Kommune

Indholdsfortegnelse

Forord	3
Karakteristik	5
Luftfoto	7
Beskyttelse, bindinger og kulturhistorie	8
Attraktiv bosætning, byudvikling og erhverv	10
Bevaringsværdige steder og forskønnelse	12
Landskabelige omgivelser og stiforbindelser	15
Infrastruktur	17
Bemærkninger fra borgerne	19



Landsbysamarbejderne

Kolding Kommune består af 20 landsbyer, som er organiseret i Landsbyernes Kontaktforum. Landsbyerne er efter geografisk placering og historisk tilknytningsforhold organiseret i 9 landsbysamarbejder, der alle er repræsenteret i Kolding Kommunes Landsbyforum.

Landsbysamarbejderne består i at skabe lokalt samarbejde, som kan styrke den lokale dagligvarehandel, den fælles skole, kirke eller forsamlingshus, de fælles foreninger, de fælles naturværdier i området med mere.

Landsbysamarbejdet Hjarup - Skanderup

Hjarup indgår i et landsbysamarbejde med Skanderup. Dette samarbejde indebærer bl.a. Idrætsforening, børnehave og Forbundsskolen, der er fysisk er placeret ved Skanderup, men som også har elever fra Hjarup. Som konsekvens heraf, er den eksisterende cykelsti til skolen yderligere et fælles anliggende. Her ønskes forholdene forbedret med belysning og afmærkning. Ligeledes arbejdes der på at få etableret en fælles Multihal ved Forbundsskolen i Skanderup.

Udviklingsplanen er udarbejdet for Udviklingsgruppen under Landsbyforeningen af GBL Gruppen for by & landskabsplanlægning aps i perioden maj 2008 til december 2008.

Med Udviklingsgruppen som styregruppe har der været nedsat en række arbejdsgrupper bestående af Lars Lauridsen, Lars Navne, Per Schneidereit, Poul Friis, Gerda Petersen, Kim Pallensen, Morten Knudsen, Olav Kjeldsen, Birgit Jørgensen, Lone Visbech Madsen, Hans Kjeld, Ole Hedegaard Hansen, Helle Lund, Carsten Navne, Karen Helms og Bodil Høeg

Tekst, layout og illustrationer:

GBL Gruppen for by & landskabsplanlægning aps

Tryk:

Kolding Kommune

Luftfoto og grundkort udlånt af Kolding Kommune

Kilder:

Vamdrup Kommuneplan

Kulturmiljøer i Kolding Kommune

Miljøportalen.dk

Forord

Hermed foreligger udviklingsplanen for Hjarup. Den færdige udviklingsplan er udtryk for borgernes ønsker og ideer til områdets udvikling de næste 10-15 år. Forslaget indeholder ønsker og forslag til forbedringer i og omkring landsbyen.

Planens indhold er udarbejdet på baggrund af arbejdsgruppernes drøftelser på en række møder i 2008, 2 fælles møder mellem GBL og arbejdsgrupperne, samt 2 forudgående borgermøder afholdt på lokalsamfundets eget initiativ i foråret 2008. Endvidere er planen justeret på baggrund af Teknisk Forvaltnings kommentarer til et tidligere udkast af planen og endelig fremlagt på et borgermøde i november 2008.

De indkomne bemærkninger fra borgermødet er efterfølgende vurderet af Udviklingsgruppen og indarbejdet bl.a. som bemærkninger på side 19 i hæftet.

Kolding Kommune har opfordret de forskellige landsbysamfund til at udarbejde disse udviklingsplaner for at kende landsbyernes ønsker til udvikling og tiltag for fremtiden.

Her er også tale om forslag til nogle initiativer, der kun kan realiseres, hvis de berørte grundejere og lejere er indforstået hermed.

Forslaget er disponeret som følger:

Først en beskrivelse af Hjarup (beliggenhed, overordnet struktur samt byfunktioner og offentlige faciliteter). Dernæst et afsnit der beskriver bindinger og kulturhistorie, og dermed særlige hensyn i forhold til fremtidig udvikling.

De efterfølgende afsnit beskriver og perspektiverer området som henholdsvis bo- og arbejdssted, samt som fritids- og rekreativt område. Forslaget indeholder endvidere et afsnit om infrastruktur, hvor bl.a. de trafikale forhold behandles.

Udviklingsgruppen anser det for vigtigt:

- at udvikle landsbyen mod nord, således at nye boligområder ligger fordelagtigt i forhold til byens hovedgade og mødesteder, Forbundsskolen på Hjarupvej og ikke mindst integreres med de aktuelle udviklingsplaner for strækningen mellem Vamdrup og Kolding.
- at forbedre trafiksikkerheden i området
- at der sker en erhvervsmæssig udvikling, der dels tiltrækker flere mindre erhvervsdrivende som fx håndværkere, samt sikrer et lokalsamfund, hvor der er balance mellem landbrugets udviklingsmuligheder og den beboelsesmæssige komfort.
- at bibeholde og udvikle et godt udbud af fritidsfaciliteter til forskellige aldersgrupper i området. Herunder opførelse af en idrætshal i forbindelse med og i samarbejde med Forbundsskolen.
- at Hjarup tager del i det sociale ansvar og eksempelvis etablerer boliger/institutioner for udviklingshæmmede.
- at der udbygges et sammenhængende stinet, bl.a. med henblik på at skabe forbindelse mellem vådområdet ved Hjarup bæks sydvestlige del og det øvrige nærområde.
- at sikre et boligudbud, der bibeholder den aldersmæssigt brede beboersammensætning i området
- at sikre at udviklingen i området sker i et tempo, som gør det muligt at bevare områdets landlige værdier og identitet, men samtidig integrerer nye bolig- og erhverv i landsbyen.
- at sikre den fortsatte eksistens og udvikling af områdets institutioner og det lokale engagement, herunder opretholdelse af de lokale foreninger.

Hjarup Udviklingsgruppe, december 2008

Primære tiltag i fremtiden

Udviklingsgruppen i Hjarup vurderer, at der bør ydes en særlig indsats for at følgende 4 indsatser i udviklingsplanen bliver fulgt op i den nærmeste fremtid:

- 1) Udvidelse af byen mod nord (mod Forbundsskolen og Skanderup) og at det sker i en konstruktiv dialog med Kolding Kommune og de aktuelle planer om et "Vidensbånd" mellem Kolding og Vamdrup.
- 2) At det nuværende mangfoldige landsbyliv og karakteristiske landskab bevares, men også suppleres med nye tiltag (se evt. s. 8 - 9 og s. 15).
- 3) Trafikanering og forskønnelse af Hjarup.
- 4) Opførelse af en idrætshal ved Forbundsskolen

■ Sø/Vandløb
■ Eksisterende skov





Karakteristik

Overordnet struktur

Hjarup er beliggende mellem Kolding og Vamdrup med en afstand på ca. 8,5 km til Kolding mod øst og 5 km til Vamdrup mod vest. Byen afgrænses af Koldingvej mod nord.

Landsbyen består af en række karakteristiske landejendomme og bygninger, hvoraf mange af disse er beliggende langs byens hovedgade, Hjarup Byvej. Hjarup Byvej har et klassisk landsbyudgangspunkt hvor kirke, sognegård, Mejeri (nu byens kulturhus) og værested (den tidligere købmand) er placeret. En række store gårde fra forskellige tidsperioder præger ligeledes Hjarup Byvej og gør, at denne del af byen fremstår meget karismatisk.

Området rummer en smuk og varieret natur, hvor især det syd- og vestlige landskab er præget af en markant å-dal, hvorfra Hjarup Vådømråde udgår som et særdeles attraktivt område for både rekreative aktiviteter, dyre- og fugleliv.

Institutioner, foreninger og erhverv

Skanderup-Hjarup Forbundsskole er en folkeskole, og i umiddelbar nærhed af skolen, ligger børnehaven Trekløveren, som også anvender skolens lokaler. Efter 7. klasse foregår undervisningen i Kolding, Vamdrup eller Lunderskov. I skolen er der børnehaveklasse, normalklasser og specialklasser.

Foruden den almindelige undervisning kan eleverne deltage i korsang, og Vamdrup/Lunderskov musikskole tilbyder eleverne undervisning i skolens lokaler om eftermiddagen.

En skolebus kører dagligt elever til og fra skolen.

I Hjarup har man, ved den tidligere købmandsbutik, etableret "Værestedet", som er et tilbud for børn fra 4. klasse.

Hjarup har et bredt foreningsliv lige fra landsbyforening, idrætsklubber til spejderbevægelse og lokalblad.

Udover de forskellige landbrug er en lang række småerhverv så som maskinfabrik, entreprenør, smedie, grafisk virksomhed, frisør, etc. repræsenteret i byen



Kulturhuset "Hjarup Mejeri"

Skanderup

Forbundsskolen

Skanderupvej

Østergårdsvej

HJARUP

Hjarup Byvej

Koldingvej

Højbjergvej

Værngel

Hjarup Bæk

Lufthavn

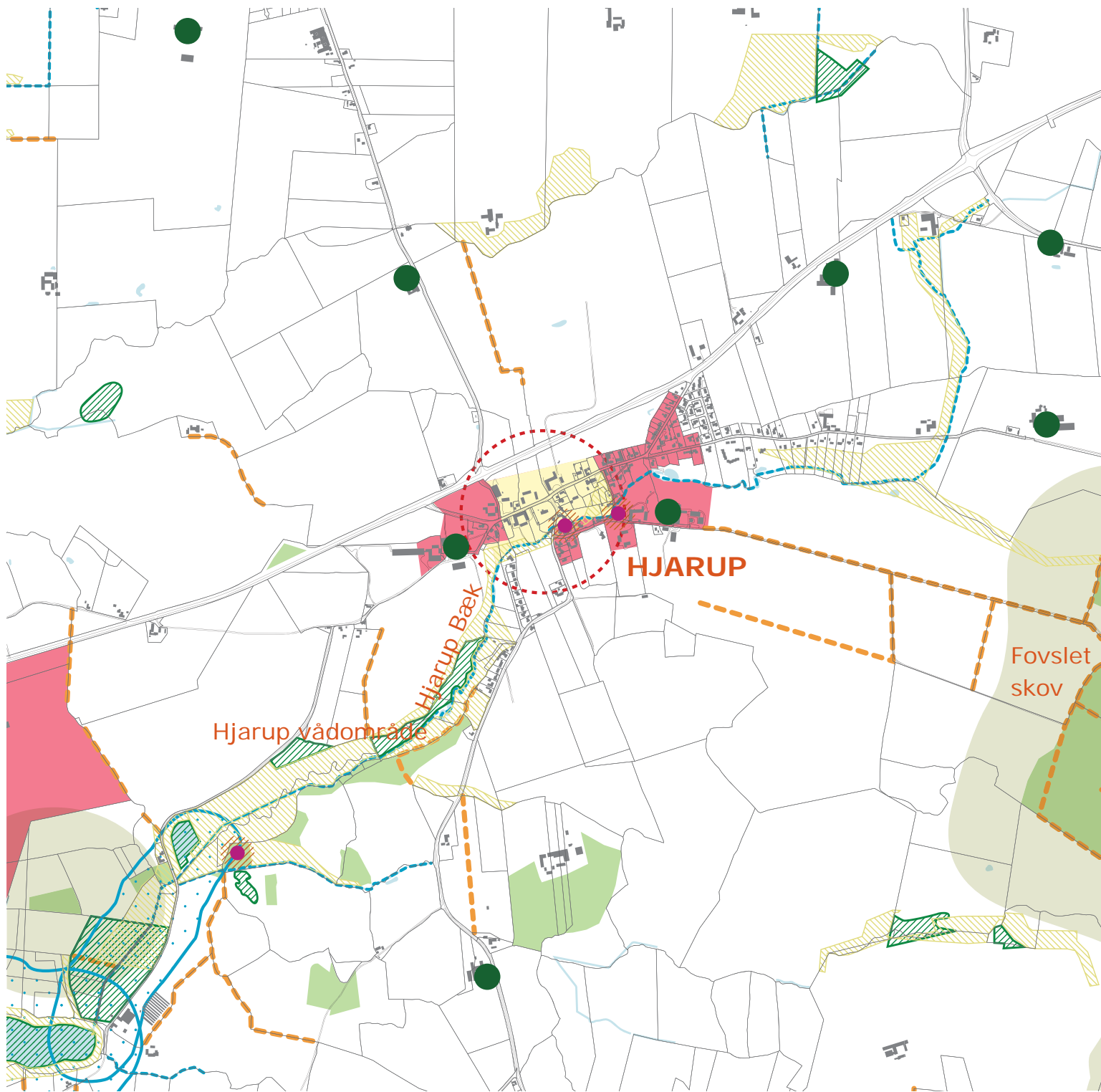
Hjarup Vådømråde

Søgård Sø



Luftfoto

(2006)



Beskyttelse, bindinger og kulturhistorie

Dette kort angiver de væsentligste bindinger, som nødvendigvis må tages med i den samlede vurdering af områdets udviklingsmuligheder.

For at sikre at den fremtidige byudvikling ikke truer grundvandet, er det således nødvendigt at afdække en række forskellige beskyttelsesforhold - herunder kategorien "særlige drikkevandsinteresser". Store dele af området og Hjarup landsby, ligger i område med særlige drikkevandsinteresser.

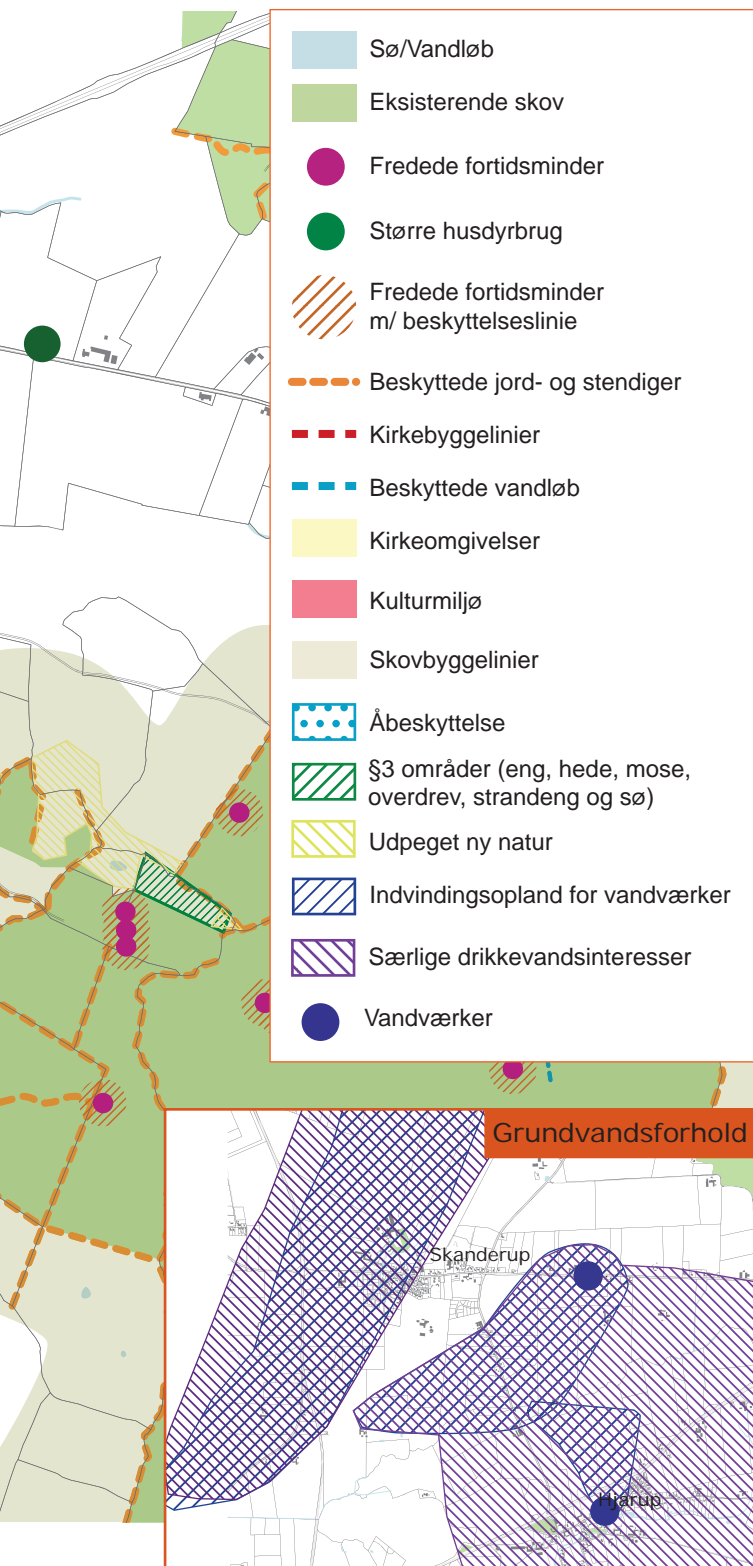
Kulturhistorie

Kirkelandsbyen Hjarup er den eneste samlede bebyggelse i Hjarup sogn. Byen kendes fra 1231. I 1688 var det en større landsby på 17 gårde med en tæt, reguleret

toftestruktur. Kun få gårde blev udflyttet ved udskiftningen i 1769-70. Landsbybilledet er i dag præget af store gårde med bl.a. aftægts- og landarbejderhuse samt funktioner fra andelstiden. Hjarup Bæk løber gennem byen. Kontakten mellem de to dele af landsbyen er sikret af to fredede broer og to fredede stenkister. Nord-syd gennem byen løber den tidligere grænsevej (1864-1920) fra Ejstrup. Landevejen blev lagt udenom Hjarup i 1930'erne, hvilket har konserveret landsbyens grundstruktur.

Landskabet:

Hele Hjarup by og en stor del af området omkring byen er præget af en dal, der er skabt under sidste istid - fra for omkring 25-26.000 år siden til for omkring 11.000 år siden.



Under denne mægtige ismængde dannedes tunneldalene - de østjyske fjorde, mens der i selve isranden var en række gletcherporte, hvorigennem der strømmede store vandmængder, som flød ud over det foranliggende land. Derved dannedes de såkaldte smeltevandsdale foran isranden. Smeltevandsdalens start i Hjarup anses for at være identisk med Hjarup bæks udspring ved Andstrupgårds skov. Tilsyneladende er den del af dalen, der løber gennem selve byen og videre mod sydvest ud til Søgård Sø, yderligere påvirket af et senere isfremstød fra sydøst.

Hjarup bæks løb gennem området er ikke alene en af Kongeåens kilder, men den løber i dag gennem bunden af smeltevandsdalen. Som istidslandskab er dalen i særdeleshed bevaringsværdig.

”Sporet ved Hjarup Vådområde”

I dette sydvestlige område af Hjarup er der udfærdiget en afmærket 5 km rute hvor man bla. kan opleve urnegrave, smukke udsigtspunkter, rester af middelalderborgen Saxehage, udsigtstårne ved Søgård Sø, stenkistebroer ved Hjarup Bæk og Hjarup Kirke. En spektakulær oplevelse af området omkring Hjarup.

Fugle og dyr omkring Hjarup

Fuglebestanden i Hjarupområdet er mangfoldigt. Dette begrundes med den store biotopvariation der er: mark, hegn, skov, vandhuller, vådområder, enge og sø. I de seneste år er antallet af fugle øget væsentligt både i antal og i arter (ca. 100). Af sjældnere fugle kan nævnes: Isfugl, rød glente, havørn og slørugle. Af pattedyr findes der i området ræv, grævling, mår, ilder, hermelin, brud, rådyr, hare, de 3 spidsmusearter og forskellige smågnavere.



Udsnit af Hjarup vådområde, hvor Hjarup Bæk løber langs skovbrynet.

Fakta: Beskyttelse og bindinger

På kortet er angivet bindinger som kulturmiljø, kirkebyggelinie, kirkeomgivelser, beskyttede jord- og stendiger, fortidsminder, beskyttede vandløb, beskyttede naturområder (søer, vandløb, mose, eng og overdrev), skovbyggelinie og drikkevandsinteresser. Disse informationer er gengivet fra hjemmesiden Miljoeportalen.dk.

Drikkevandsinteresser

Nye byudviklingsområder må som udgangspunkt kun udlægges, hvor der ikke er særlige drikkevandsinteresser. Hvis det ikke er muligt, skal områderne udlægges så der tages særlige forholdsregler til beskyttelse af grundvandsressourcerne.

Husdyrbrug

Desuden angiver kortet et udvalgt antal af områdets erhvervmæssige dyrehold. Årsagen til angivelse heraf er, at det er nødvendigt at screene området for eventuelle lugtgener fra landbrug, for at afdække områdets byudviklingsmuligheder. De informationer, der ligger til grund for angivelse af erhvervmæssige dyrehold, stammer fra et lugtkort udarbejdet på baggrund af det centrale husdyrregister og lovkrav til lugt.

Attraktiv bosætning, byudvikling og erhverv

Hjarup byder som helhed på en lang række af bosætningskvaliteter. Blandt disse kvaliteter kan bl.a. nævnes områdets fantastiske natur og landskab, et spændende kulturhistorisk miljø, en kirke, arbejdspladser samt et livligt miljø og foreningsliv, hvor der til stadighed er tilbud om forskellige fritidsaktiviteter.

Det er vel at mærke nødvendigt at opretholde området som et attraktivt bosætningstilbud, hvilket foreslås gjort via en række forskellige tiltag.

Hjarups centrale placering langs Koldingvej, midt mellem Kolding og Vamdrup gør, at der er et stort ønske om at byen integreres i de udviklingsplaner som Kolding og Vamdrup aktuelt diskuterer. Her refereres der bl.a. til kommunens og andre aktørers aktuelle udviklingsplaner, hvor Hjarups landsbykultur kan tilbyde bosætnings- og erhvervsmuligheder som kan bibringe betydelige kvaliteter til et sådant projekt.

Ligeledes ligger der en ønske om at byen "afrundes" og centrerer omkring Hjarup Byvej, hvor værested, busforbindelser etc. er placeret og man afbryder udbygningen af nye boliger længere ud i landskabet mod øst. Derimod er der et ønske om, at man istedet påbegynder en udvidelse af Hjarup mod nord, startende med fællesområder (boldbaner, torv etc.) på den nordlige side af Hjarup Byvej og længere over på den anden side af Koldingvej. En meget væsentlig forudsætning for dette er, at forflyttelsen af Koldingvej (omlægning til Motortrafikvej) længere mod nord bliver aktuel.

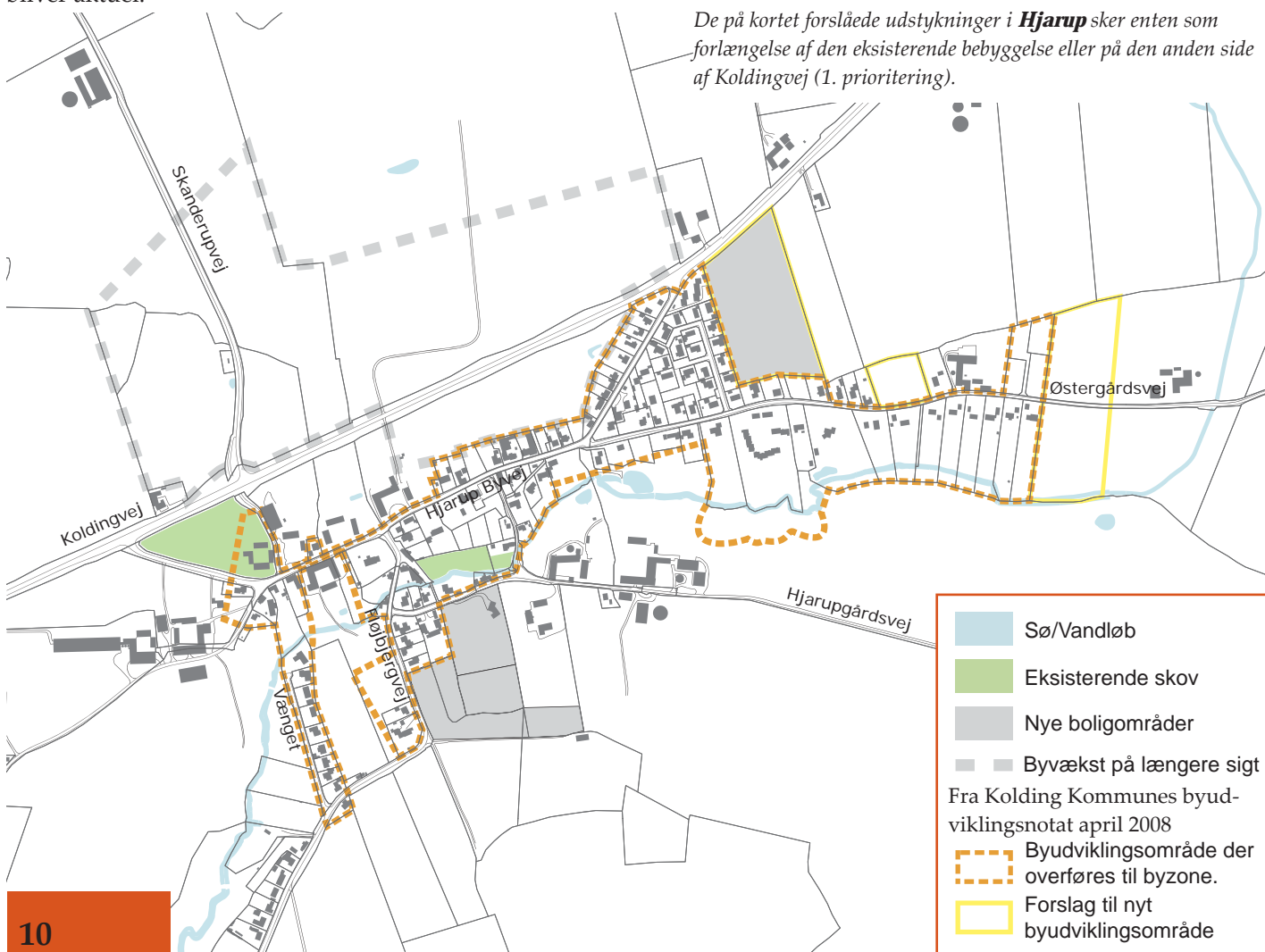
I det foreslåede udstykningsområde ved Fløjbjergvej og Hjarupgårdsvej bør der tages hensyn til at det ligger inden for kirkebyggelinien.

På de følgende sider beskrives tiltag rettet mod forbedrede rekreative faciliteter og forbedret trafikikkerhed, men desuden er det et ønske at udstykke nye grunde i området. Dette bør ske under hensyntagen til landsbyernes karakter og med god mulighed for at integrere tilflyttere. Generelt bør den fremtidige udvikling af Hjarup ske under hensyntagen til, at byen bevarer sit selvstændige landsbypræg.

Der er hovedsageligt behov for boliger rettet mod to segmenter, nemlig børnefamilier samt ældre mennesker, der fx søger ny bolig fordi deres nuværende bolig kræver for meget vedligeholdelse. En anden gruppe som borgerne finder interessant for byens sociale engagement og identitet, er eksempelvis institutioner for handicappede eller andre marginaliserede grupper.

Ældreboliger

I planen peges der på, at der på udvalgte arealer kan bygges ældreboliger. Sådanne boliger kan eksempelvis opføres som tæt-lav lavenergibebyggelse. Byggegrundene bør placeres således at der bygges videre på den eksisterende landsbystruktur, hvormed de bør ligge langs centrale vejforløb.



Familieboliger

Området tilbyder en række kvaliteter, som appellerer til børnefamilier, hvor i blandt muligheden for skolegang er en stærk trumf. Skolens placering ved Skanderup er igen et argument for at placere et boligområde nord for byen. Endvidere er det dog et ønske at underbygge og udbygge områdets bosætningskvaliteter med et lokalt tilbud om vuggestuepladser mellem Hjarup og Skanderup.

Specialboliger og Institutioner

Borgerne er positive overfor placeringen af boliger for mennesker med specielle behov, handicap og vanskeligheder.

Erhverv

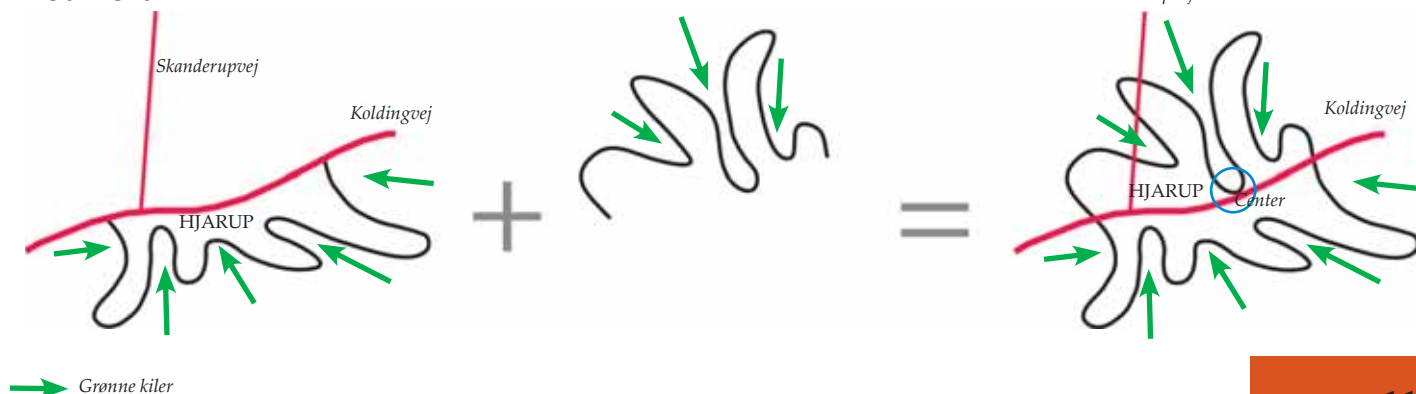
Det er et lokalt ønske at tiltrække mindre håndværks- og produktionsvirksomheder samt liberale erhverv til området. Disse kan med fordel udnytte nedlagte landbrugsejendomme i området. Enten således at én virksomhed overtager hele ejendommen, eller i en form, hvor flere virksomheder udnytter ejendommens forskellige arealer i henholdsvis stuehus og øvrige landbrugsbygninger. Den generelle opfattelse er, at de små virksomheder, og den fysiske aktivitet som det skaber, giver landsbyen karakter.

Byen kan udvikles med udgangspunkt i de erhverv, der allerede har etableret sig i Hjarup, eks. udnyttelsen af købmandsgården til moderne reklame- og trykkerivirksomhed, hvilket også er gjort i andre bygninger som f. eks. den gamle skole. På den måde får man liv i byen i dagtimerne. Med torvet som udgangspunkt, er det vigtigt at give mulighed for naturlig færden i bymidten.

Områdets naturkvaliteter åbner også op for at naturturisme kunne blive et spændende nyt tiltag. Dette kunne være lige fra guidede ture i området til mulighed for overnatning i "shelters" eller som bondegårdsferie etc.

Hjarups borgere finder det spændende, at der tales om et såkaldt "Vidensbånd" af virksomheder og boliger fra Kolding til Vamdrup, og de ønsker at indgå i en dialog om, hvorledes byen kan tilbyde arealer for et sådant nyt beboelses- og erhvervsområde. Dette gælder især området nord for Koldingvej, som næste afsnit beskriver.

Scenarie: Hjarups struktur og mulige udvidelse mod nord



En ny bydel?

Som tidligere beskrevet ønsker Hjarups borgere at byen med årene bevæger sig mod nord, netop for at komme tættere på forbundskolen i Skanderup, den kommende hal og for at afslutte byens ekspansion mod syd og øst.

Det er intentionen, at Hjarup Bygade med Værestedet "Det gode Liv" og Kulturhuset "Hjarup Mejeri" bliver det naturlige center og omdrejningspunkt for den nye bydel og demed for hele byen.

De grønne kiler som trænger helt ind i byens midte er et karakteristika, som ønskes bevaret, og som også bør være en del af den nye bydel. Derfor er det vigtigt at en evt. ny bydel udformes således, at den tager hensyn til disse grønne kiler og landsbyens generelle struktur, dog med en opdatering som er forenelig med moderne trafikale- og byplanmæssige principper.

Naturligvis ville dette fremtidige scenarie være mere plausibel, hvis de omtalte planer om en udvidelse af Vamdrup lufthavn, et "Vidensbånd" fra Kolding til Vamdrup samt en omlægning af Koldingvej, mod nord, til motortrafikvej bliver en realitet.

Det ville løse den overordnede trafikale situation i byen og samtidig åbne op for udvidelsen af byen mod nord.

Ligeledes er en del af scenariet, at der tilknyttes en række virksomheder i den nye bydel - jævnfør Kolding Kommunes planer om et muligt "Vidensbånd" mellem de to større byer.



Området nord for Koldingvej, der foreslås udlagt til nyt boligområde. Der lægges stor vægt på, at området planlægges i et sådant omfang at landsbyens kvaliteter og særpræg er udgangspunkt for den nye bebyggelse. Grønne kiler er ligeledes et vigtigt element i det nye område.

Bevaringsværdige steder og forskønnelse



- Sø/Vandløb
- Eksisterende skov
- Vejforløb med behov for forskønnelse
- Særlige kig
- Eksisterende træer



Kulturhuset Hjarup Mejeri



Hjarup Damgaard



Lindegaard



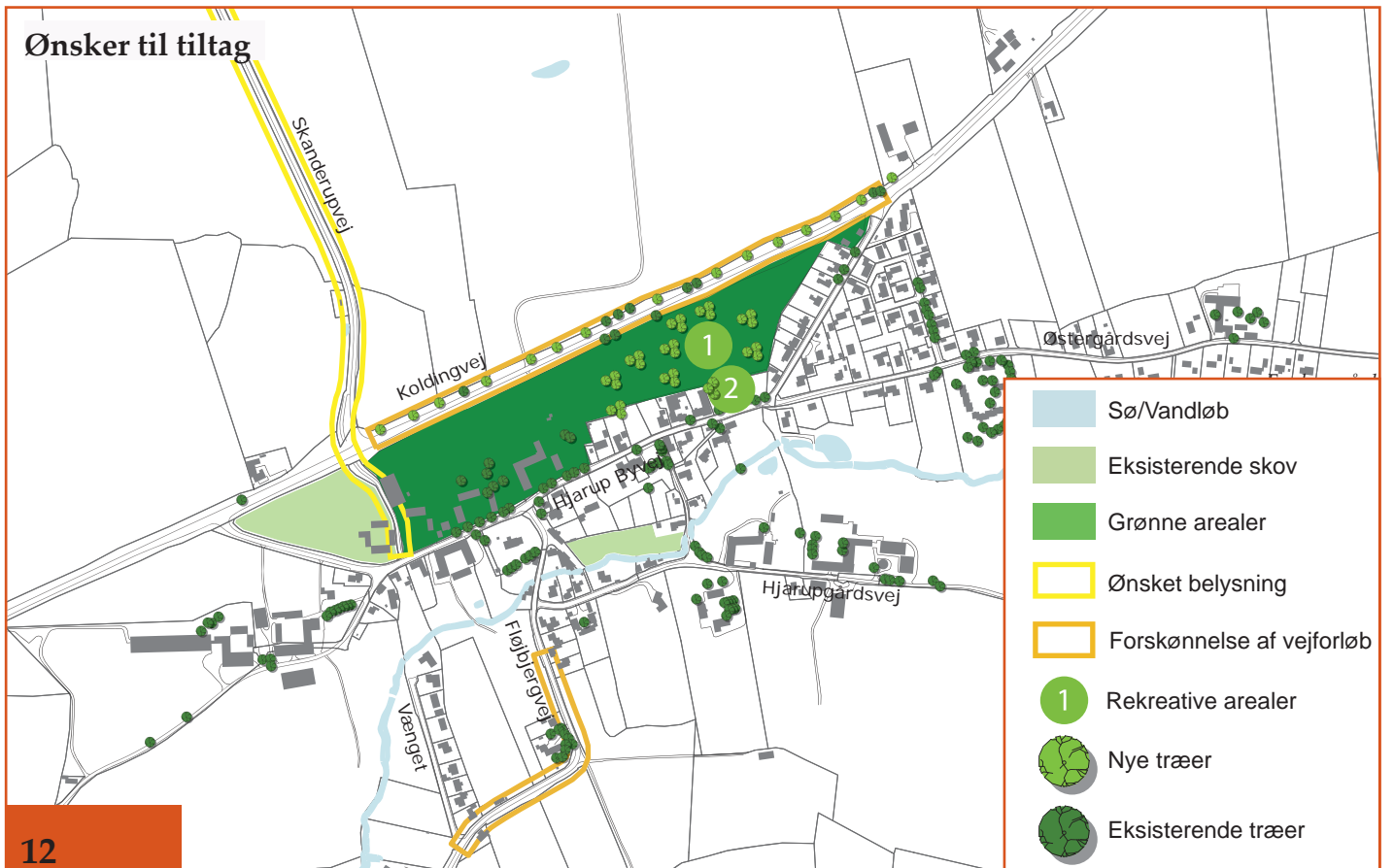
Enghavegaard



Præsteboligen



Hjarup Kirke



- Sø/Vandløb
- Eksisterende skov
- Grønne arealer
- Ønsket belysning
- Forskønnelse af vejforløb
- 1 Rekreative arealer
- Nye træer
- Eksisterende træer

Hjarup og omegn rummer en lang række kulturhistoriske kvaliteter og ressourcer. På kortene er gengivet et uddrag af de bygninger og strukturelle elementer, som bla. er udpeget i "Kulturmiljøer i Kolding Kommune" på grund af, at de besidder særlige kvaliteter vurderet efter arkitektoniske og historiske kriterier. Baggrunden for de nedenstående forslag er, at understøtte et udvalg af disse elementers kvaliteter, men desuden optimere dem og andre steder i byen som ressourcer i lokalsamfundet.

Landsbyens naturlige centrum

Det er et stærkt ønske at arbejde med landsbyens naturlige bymidte. Forslagene i det følgende er udtryk for dette ønske.

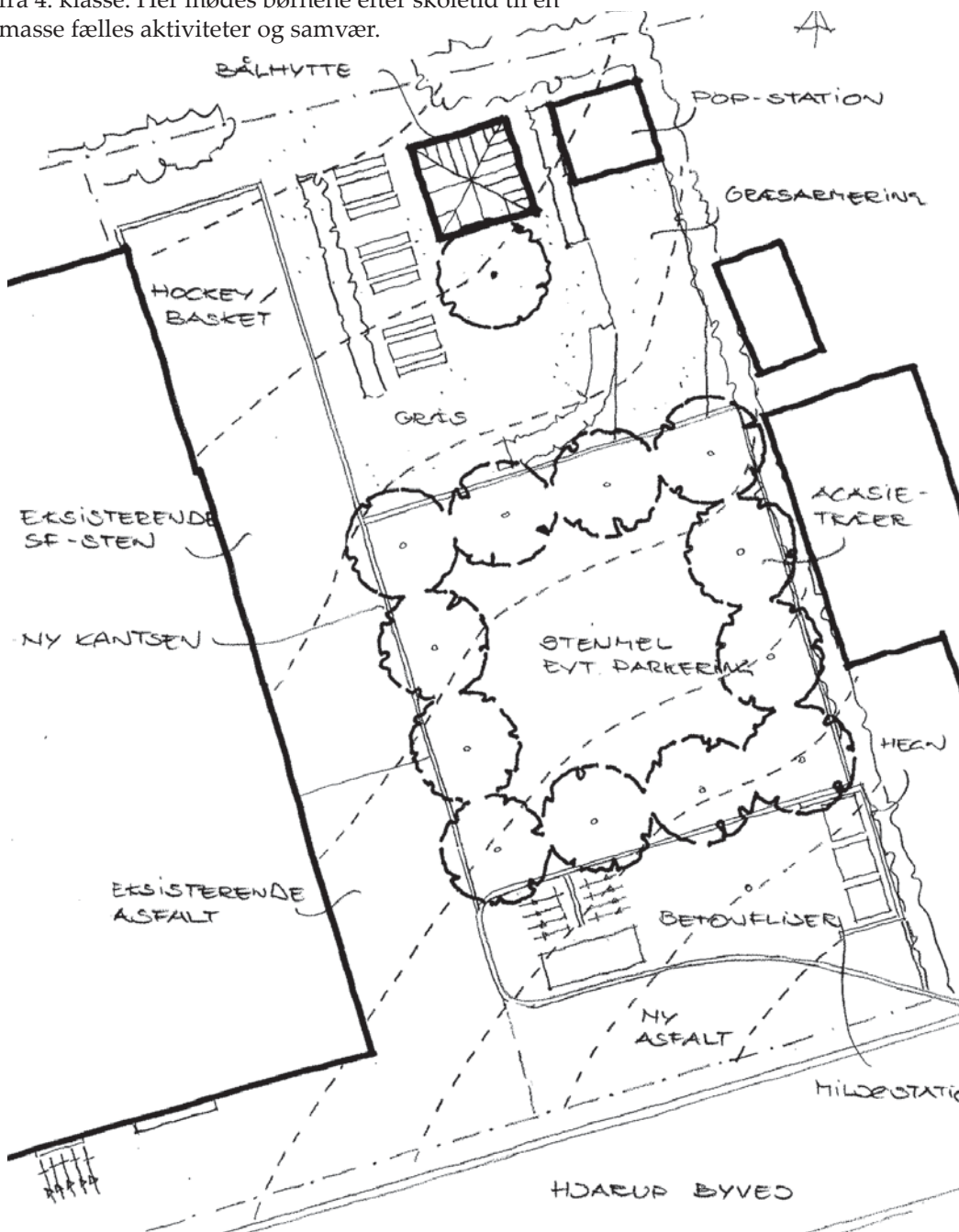
Ønsket tager afsæt i den udvikling, som er med til at tegne landsbyen Hjarup anno 2008 – eksempelvis:

Torvet, Værestedet og købmandsgården, der i dag fremstår som moderne medievirksomhed, skal forblive det naturlige centrum i byen. Dagligt færdes byens borgere her pga. busstoppested, postkasse og nu også Værestedet 'Det gode liv', et tilbud til børn fra 4. klasse. Her mødes børnene efter skoletid til en masse fælles aktiviteter og samvær.

Der er bevilget penge fra Kolding Kommune til forskønnelse af pladsen, nu kaldet torvet. Mulighederne og behovet for projektet har ændret sig og en revideret skitse for torvet kan ses nedenfor. Her bliver plads til forskønnelse, aktiviteter for børn og voksne og et udendørs fællesrum.

Der er i forlængelse af denne pladسدannelse et stærkt ønske om at udvikle boldbaner, multilegeplads og cykelsti på de tilknyttede grønne arealer, således at der skabes en naturlig forbindelse til en evt. ny bydel på den nordlige side af Koldingvej.

Det er ligeledes håbet at dette nye "torv" kan være den primære forbindelse og omdrejningspunktet for nye (lands-) bydel og den gamle landsby (se mere herom under Attraktiv bosætning, byudvikling og erhverv)

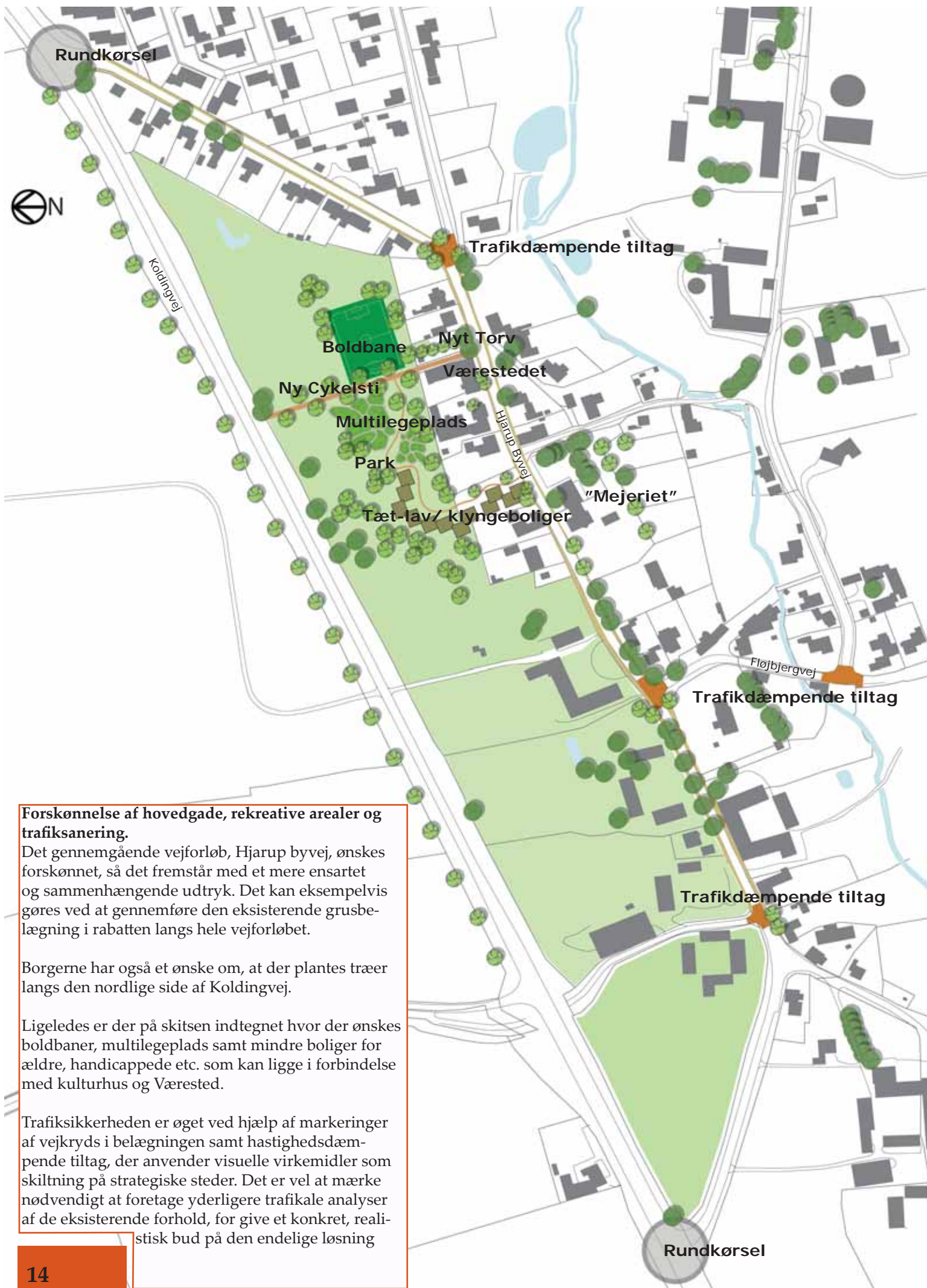


Værestedet "Det gode Liv" er nu placeret ved byens kommende torv hvor den tidligere købmand (Focus) lå.



De grønne arealer som ligger bag Værestedet og det nye torv ønskes anvendt til multilegeplads og boldbane. En sti skal etableres og tilknyttes den eksisterende cykelsti langs Koldingvej.

Skitse til det nye torv ved Hjarup Byvej og Værestedet "Det gode liv". Udført af Kolding Kommune.



Forskønnelse af hovedgade, rekreative arealer og trafiksanering.

Det gennemgående vejforløb, Hjarup byvej, ønskes forskønnet, så det fremstår med et mere ensartet og sammenhængende udtryk. Det kan eksempelvis gøres ved at gennemføre den eksisterende grusbelægning i rabatten langs hele vejforløbet.

Borgerne har også et ønske om, at der plantes træer langs den nordlige side af Koldingvej.

Ligeledes er der på skitsen indtegnet hvor der ønskes boldbaner, multilegeplads samt mindre boliger for ældre, handicappede etc. som kan ligge i forbindelse med kulturhus og Værested.

Trafiksikkerheden er øget ved hjælp af markeringer af vejkryds i belægningen samt hastighedsdæmpende tiltag, der anvender visuelle virkemidler som skiltning på strategiske steder. Det er vel at mærke nødvendigt at foretage yderligere trafikale analyser af de eksisterende forhold, for give et konkret, realistisk bud på den endelige løsning

Landskabelige omgivelser og stiforbindelser

Borgerne i Hjarup ønsker at bevare de mange landskabelige "kiler", som går helt ind i byen og dermed også de fantastiske naturmæssige oplevelser, som ligger heri. Derfor er det yderst vigtigt for borgerne at disse frie arealer ikke anvendes til "hul-opfyldning" ved nye udstykninger, men at man finder alternativer hertil eller begrænser det således at kilerne bevares.

Der eksisterer et stort potentiale i at etablere et samlet stisystem i området, som vil kunne forløbe gennem et landskab med store naturkvaliteter. På kortet foreslås etableret nye stier, som forbindes til det eksisterende stisystem således at der bliver et stort sammenhængende stisystem, der løber langs Hjarup by, vådområdet, bækken og i et stort område omkring byen.

Hjarup Vådområde og Fovslet skov

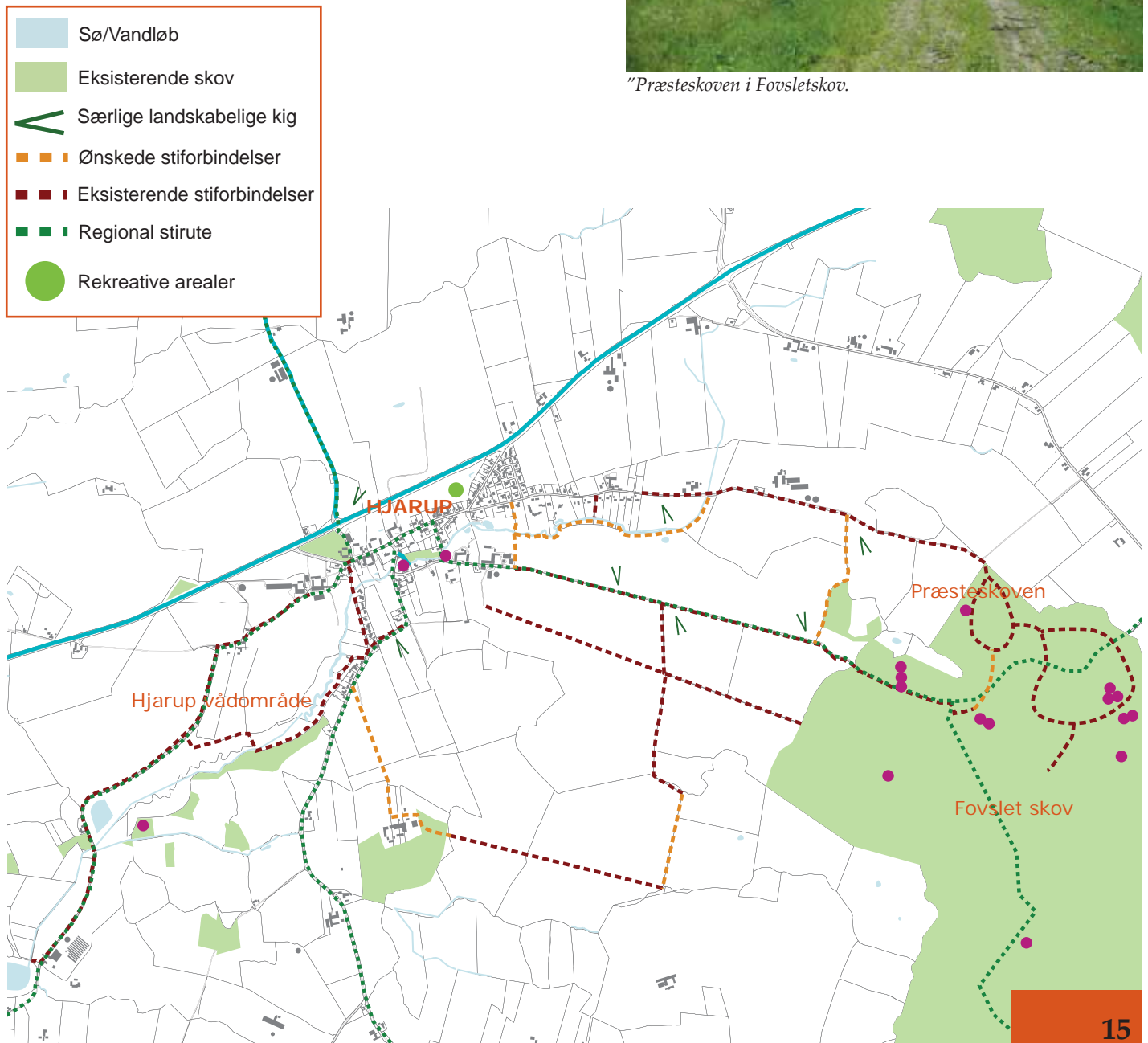
Som tidligere beskrevet rummer Hjarup Vådområde store naturkvaliteter og den 5 km lange rute, som mest løber langs den sydvestlige side af byen, kunne sammenkobles med det foreslåede nye stisystem, således at Fovslet skov/"Præsteskov" bliver en del af naturoplevelsen.



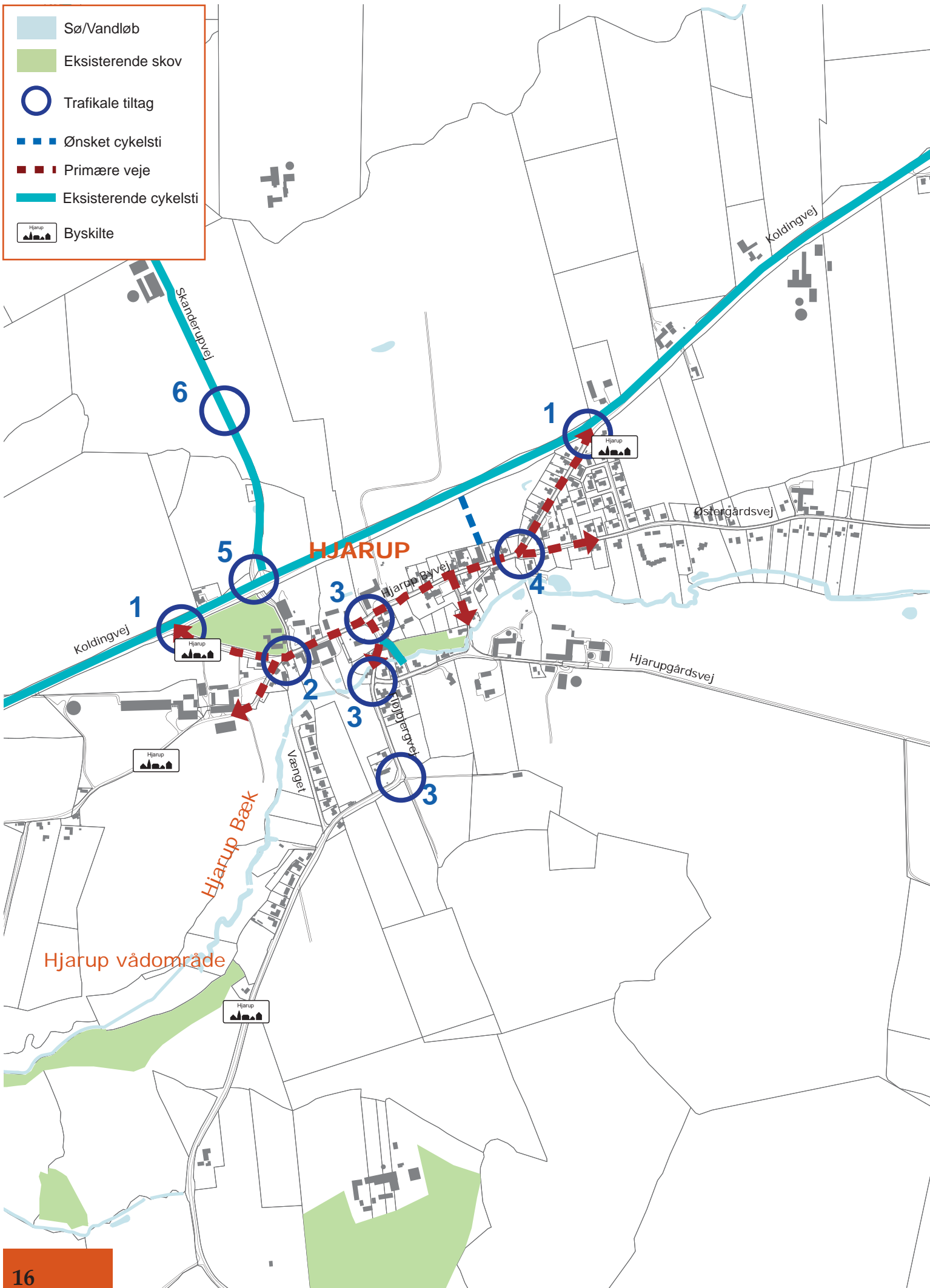
Udsigt mod vådområdet ved Fløjbjergvej/Vænget



"Præsteskov" i Fovslet skov.



-  Sø/Vandløb
-  Eksisterende skov
-  Trafikale tiltag
-  Ønsket cykelsti
-  Primære veje
-  Eksisterende cykelsti
-  Byskilte



Infrastruktur

Trafiksikkerhed

Borgerne har udpeget en række problematiske steder i området. I denne plan formidles de udpegede steder og de trafiksikkerhedsmæssige problemer, der eksisterer her. En mulig løsning på det trafikale problem på Hjarup Byvej kan ses i skitsen under afsnittet "Bevaringsværdige steder og forskønnelse".

De endelige løsningsforslag bør dog bero på en egentlig trafikplan, hvor byen og tilstødende områder behandles i sin helhed. En sådan trafikplan er en omfattende og specialiseret opgave og ligger derfor uden for dette projekt.

Det er dog generelt et forbedrende tiltag at sikre, at byzonen er tydeligt markeret med byskilte som minimum. Desuden kan der i de mest belastede kryds udføres tiltag, der visuelt virker hastighedsdæmpende, hvilket fx kan gøres ved hjælp af strategisk plantede træer, belægning, kantning af vejen eller rundkørsler.

Det er vel at mærke nødvendigt i de hastighedsdæmpende foranstaltninger, at tage hensyn til store køretøjer, som fx landbrugsmaskiner. Det må derfor indtænkes, at køretøjer kan passere de hastighedsdæmpende foranstaltninger, eller at der findes alternative ruter.

1: Udkørsel fra Hjarup Byvej til Koldingvej

Udkørsel til den stærkt trafikerede Koldingvej fra Hjarup virker problematisk, og kan muligvis løses ved hastighedsreguleringer eller rundkørsel.

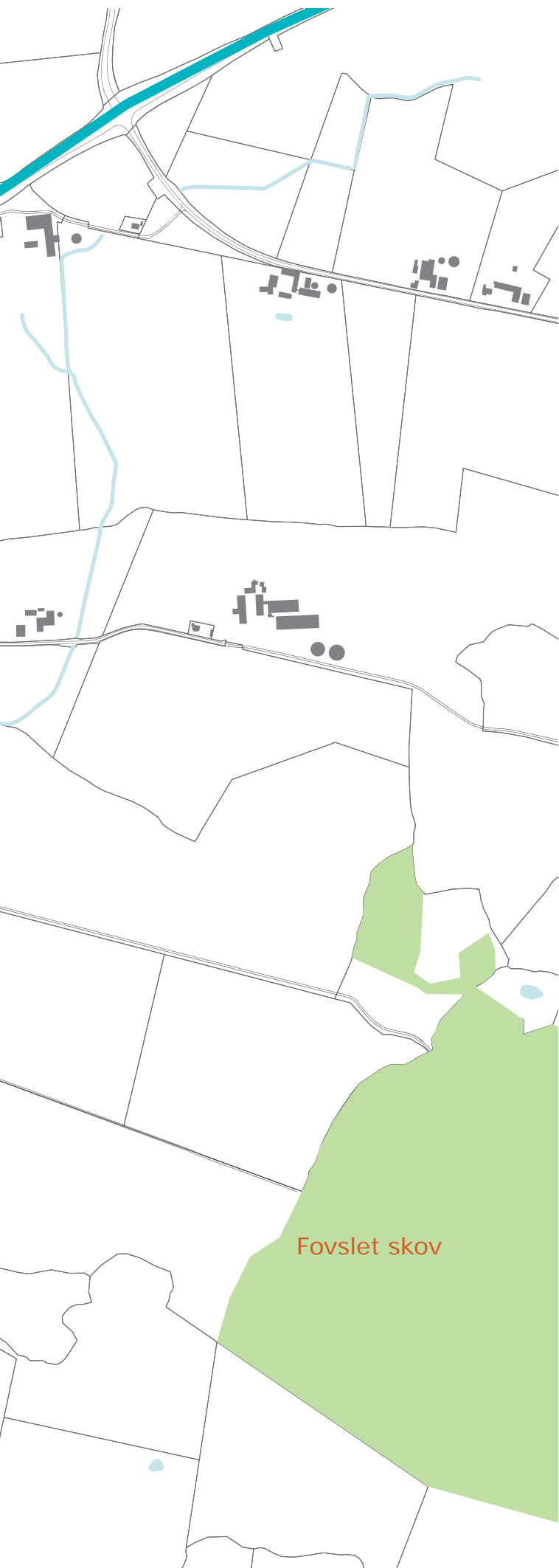
Ved en forlæggelse af Koldingvej mod nord, som led i en større omlægning af Koldingvej til motortrafikvej, vil det naturligt medføre en generel reduktion af bilister på Koldingvej og dermed kunne afhjælpe det trafikale problem.



Indkørsel til Hjarup set fra Koldingvej.

2: Hjarup Byvej - Overgang til tunnelen

For at komme til skolen ved Skanderup, skal cyklister og gående krydse Hjarup Byvej for at komme til tunnelen under Koldingvej. Hver dag anvendes denne forbindelse af mange skolebørn, og overblikforholdene er ringe. Her er der behov for skiltning samt en markering i belægningen. (se foto på næste side)





Hjarup Byvej: Til højre i billedet ses den problematiske indkørsel til vejen/cykelstien som fører til tunnellen under Koldingvej og videre til Forbundsskolen i Skanderup.

3: Fløjbjergvej.

Borgerne oplever det første stykke af Fløjbjergvej, fra kirken og rundt om "Møllen", som meget snæver og uoverskuelig. Bedre skiltning og anden belægning kunne være en del af løsningen.

Fra midten af Fløjbjergvej til Vænget er muligheden for gående begrænset, da markeringen i belægningen stopper. Dette kunne udbedres ved at fortsætte den eksisterende belægning med grus eller stenmel. Ligeledes ville en beskæring af de levende hegn også kunne forbedre oversigtsforholdene.



Udkørsel til Hjarup byvej fra Fløjbjergvej.



Gående er udsatte langs den sydvestlige del af Fløjbjergvej da markeringen er mangelfuld.

4: Østergårdsvej

Der er etableret nogle få chikaner, men de er mangelfulde og udsætter især børn for unødigt fare, da cyklister ikke kan køre tværs i gennem chikanerne, men derimod skal ud på kørebanen for at forcere dem.

Særligt ved udkørselen til Hjarup Byvej er der behov for yderligere regulering og sikring af cyklister.



Udkørsel til Hjarup byvej fra Østergårdsvej

5: Cykelsti langs Koldingvej

En tung og massiv trafik præger Koldingvej på byens nordlige side. Cykelstien, som løber langs Koldingvej mellem Vamdrup og Kolding, mangler synlig markering, og den er især farlig ved overgangen mellem Skanderupvej og Koldingvej. Knallerter kører ofte for hurtigt og ulovligt i modsat retning. En mulig løsning er en bom ved krydset.



Koldingvej set fra Skanderupvej hvor cykelstien krydser. Tunnellen som fører til Hjarup Byvej anes i højre side af billedet.

6: Skanderupvej

Cykelstien, som fører til Forbundsskolen og den kommende hal ved Skanderup, har akut behov for belysning samt refleks- og afmærkning.



Cykelstien mod Skanderup og Forbundsskolen.

Øvrige vejforhold

Ved indkørsel til Hjarup, (Hjarup Byvej, Fløjbjergvej og Østergårdsvej) opleves hastigheden generelt som unødvendig høj og farlig. Derfor kan fartchikaner og evt. hastighedsmåler være et af midlerne til regulering heraf. Det er et ønske at omlægge trafikken uden om byen således at større landbrugsmaskiner ledes uden om bymidten.

En andet middel til bekæmpelse af den øgede hastighed i byen, er en holdningsbearbejdning af trafikanterne, hvilket gælder både privatbilister og ejere af større landbrugsmaskiner. Det skal her siges, at der er en generel stor forståelse for at landbrugsmaskinerne er en nødvendig del af byens liv, men at disse i perioder kan udgøre en trafikalk risiko for især cyklister.

Kollektiv trafik

Der er generelt gode busforbindelser til de omkringliggende byer. Dog er der et problem med forbindelsestidspunkter, som ligger uden for skolernes og ungdomsuddannelsens normale åbningstid, hvilket ønskes overvejet i den fremtidige trafikplanlægning.



Stoppsteder for kollektiv trafik ved Hjarup Byvej.

Bemærkninger fra borgerne

Udviklingsgruppen har behandlet de bemærkninger til udviklingsplanen, der fremkom på borgermødet d. 11. november 2008 og i løbet af offentlighedsfasen, og beskrevet dem nedenfor:

Side 8: - Der spørges til om *Kirkebyggelinjen er nær- eller fjernområde*. I dette tilfælde er det tale om nærområdet.

Side 12: - En borger spørger til, om det muligt at cykelstien, på strækningen langs Hjarup, bliver dobbeltrettet på begge sider af Koldingvej.

Side 13: Indsigelse mod forslag (se skitse) til placering af containerplads (larm og rod). Ønskeligt at containerne kommer til at stå længere mod nord.

Dette hæfte er udarbejdet af Udviklingsgruppen i Hjarup for at tilkendegive, hvorledes borgerne, mener landsbylivet og landsbymiljøet bedst kan styrkes og udvikle sig, samt hvordan landskab og bygningsværdier bør beskyttes.

Det er Udviklingsgruppens håb, at hæftet vil blive et nyttigt værktøj for borgere, virksomheder, foreninger og kommune i arbejdet med at udvikle Hjarup som et initiativrigt og inspirerende sted at bo i mange år frem.

Kontaktperson

Bodil Høeg
Hjarupgårdsvej 5
6580 Vamdrup

Tlf. 75594770
Mob. 60111390
E-mail: hoeg@post12.tele.dk

